



統計資料31-1-13

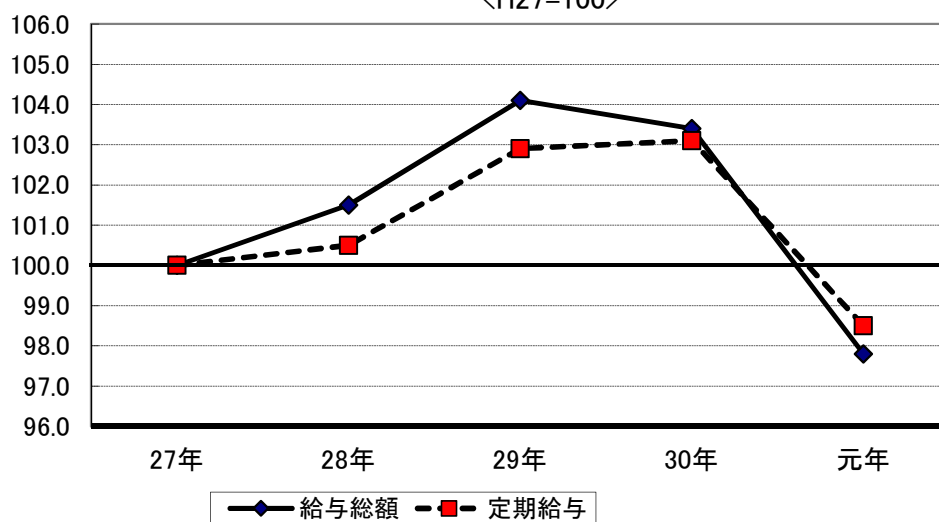


政府統計

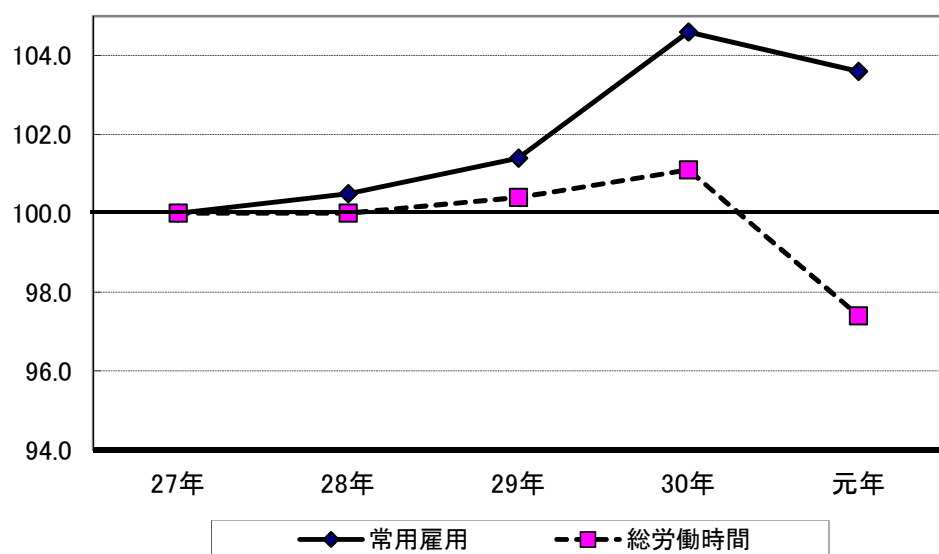
令和元年3月27日
統計課経済産業係
027-226-2410(直通)

令和元年毎月勤労統計調査 地方調査結果速報 — 群馬県結果 —

給与総額及び定期給与の指数の推移(年次) (30人以上)
<H27=100>



雇用及び労働時間の指数の推移(年次) (30人以上)
<H27=100>



群馬県企画部統計課

目 次

結果の概要

1 賃金	1
2 労働時間	2
3 雇用	3

統計表

第1表 産業別労働者の賃金	4
第2表 産業別常用労働者の労働時間数、出勤日数及び雇用	5
第3-1表 産業別及び性別常用労働者1人平均月間給与額（5人以上）	6
第3-2表 産業別及び性別常用労働者1人平均月間給与額（30人以上）	7
第4-1表 産業別及び性別常用労働者1人平均月間労働時間及び推計労働者数（5人以上）	8
第4-2表 産業別及び性別常用労働者1人平均月間労働時間及び推計労働者数（30人以上）	9
毎月勤労統計調査の説明	10

結果の概要(速報)

1 賃金

(1) 事業所規模5人以上

令和元年の調査産業計における常用労働者1人平均月間現金給与総額(名目賃金)は、前年比4.3%減の300,809円であった。名目賃金を消費者物価で除した実質賃金は前年比5.1%減であった。

現金給与総額のうち、きまって支給する給与(名目賃金)は、前年比3.8%減の250,947円であった。実質賃金は前年比3.8%減であった。

賃金の推移(5人以上)

(指数:平成27年=100)

区分	群馬県					全国				
	名目賃金			実質賃金		名目賃金			実質賃金	
	金額	指数	対前年増減率	指数	対前年増減率	金額	指数	対前年増減率	指数	対前年増減率
現金給与総額	円			%		円			%	
平成27年	296,425	100.0	1.9	100.0	0.8	315,856	100.0	0.1	100.0	-0.8
平成28年	302,221	102.0	2.0	102.2	2.3	317,862	100.7	0.6	100.8	0.5
平成29年	312,491	105.4	3.3	104.8	2.5	319,453	101.1	0.4	100.6	-0.2
平成30年	314,450	106.1	0.7	103.6	-1.1	323,547	102.5	1.4	100.8	0.2
令和元年	300,809	101.5	-4.3	98.3	-5.1	322,612	102.2	-0.3	99.9	-0.9
きまって支給する給与	円			%		円			%	
平成27年	247,784	100.0	0.8	100.0	-0.3	260,577	100.0	0.3	100.0	-0.7
平成28年	250,866	101.2	1.2	101.4	1.6	261,183	100.2	0.2	100.3	0.4
平成29年	258,726	104.4	3.2	103.8	2.4	262,407	100.7	0.5	100.2	-0.1
平成30年	260,793	105.3	0.9	102.8	-1.0	264,570	101.6	0.9	99.9	-0.3
令和元年	250,947	101.3	-3.8	98.1	-4.6	264,216	101.4	-0.2	99.1	-0.8

(注) 指数は基準年を平成27年=100とする。

また、増減率は指数により算出しているため、実数による比較とは一致しない。

(2) 事業所規模30人以上

令和元年の調査産業計における常用労働者1人平均月間現金給与総額(名目賃金)は、前年比5.4%減の325,373円であった。名目賃金を消費者物価で除した実質賃金は前年比6.2%減であった。

現金給与総額のうち、きまって支給する給与(名目賃金)は、前年比4.5%減の268,399円であった。実質賃金は前年比5.3%減であった。

賃金の推移(30人以上)

(指数:平成27年=100)

区分	群馬県					全国				
	名目賃金			実質賃金		名目賃金			実質賃金	
	金額	指数	対前年増減率	指数	対前年増減率	金額	指数	対前年増減率	指数	対前年増減率
現金給与総額	円			%		円			%	
平成27年	332,859	100.0	2.0	100.0	1.0	361,684	100.0	0.1	100.0	-0.9
平成28年	337,348	101.5	1.4	101.7	1.7	365,804	101.2	1.1	101.3	1.3
平成29年	346,331	104.1	2.6	103.5	1.8	367,951	101.7	0.5	101.2	-0.1
平成30年	344,219	103.4	-0.7	101.0	-2.4	372,162	102.9	1.2	101.2	0.0
令和元年	325,373	97.8	-5.4	94.7	-6.2	371,507	102.7	-0.2	100.4	-0.8
きまって支給する給与	円			%		円			%	
平成27年	272,585	100.0	1.1	100.0	0.0	290,940	100.0	0.5	100.0	-0.4
平成28年	273,943	100.5	0.5	100.7	0.8	292,593	100.6	0.6	100.7	0.7
平成29年	280,350	102.9	2.4	102.3	1.6	294,010	101.0	0.4	100.5	-0.2
平成30年	281,062	103.1	0.2	100.7	-1.6	295,944	101.7	0.7	100.0	-0.5
令和元年	268,399	98.5	-4.5	95.4	-5.3	296,123	101.8	0.1	99.5	-0.5

(注) 「(1) 事業所規模5人以上」の(注)参照

2 労働時間

(1) 事業所規模5人以上

令和元年の調査産業計における常用労働者1人平均月間総実労働時間は、前年比2.7%減の144.8時間であった。

所定外労働時間は、前年比1.2%減の11.5時間であった。

出勤日数は、前年差0.4減の18.5日であった。

労働時間の推移（5人以上）

（指数：平成27年=100）

区分	群馬県						全国					
	総実労働時間		所定外時間		出勤日数		総実労働時間		所定外時間		出勤日数	
	実数	対前年増減率	実数	対前年増減率	実数	前年差	実数	対前年増減率	実数	対前年増減率	実数	前年差
	時間	%	時間	%	日	日	時間	%	時間	%	日	日
平成27年	147.9	-0.7	11.3	-2.3	19.0	-0.3	144.5	-0.3	11.0	-1.0	18.7	-0.1
平成28年	148.0	0.1	11.2	-0.6	19.0	0.0	143.7	-0.6	10.8	-1.5	18.6	-0.1
平成29年	148.5	0.4	11.4	1.9	19.0	0.0	143.3	-0.2	10.9	1.1	18.5	-0.1
平成30年	148.8	0.1	11.7	1.8	18.9	-0.1	142.2	-0.8	10.8	-1.5	18.4	-0.1
令和元年	144.8	-2.7	11.5	-1.2	18.5	-0.4	139.1	-2.2	10.6	-1.9	18.0	-0.4

（注）指数は基準年を平成27年=100とする。

また、増減率は指数により算出しているため、実数による比較とは一致しない。

(2) 事業所規模30人以上

令和元年の調査産業計における常用労働者1人平均月間総実労働時間は、前年比3.7%減の148.6時間であった。

所定外労働時間は、前年比4.9%減の13.2時間であった。

出勤日数は、前年差0.4減の18.6日であった。

労働時間の推移（30人以上）

（指数：平成27年=100）

区分	群馬県						全国					
	総実労働時間		所定外時間		出勤日数		総実労働時間		所定外時間		出勤日数	
	実数	対前年増減率	実数	対前年増減率	実数	前年差	実数	対前年増減率	実数	対前年増減率	実数	前年差
	時間	%	時間	%	日	日	時間	%	時間	%	日	日
平成27年	152.6	0.3	12.9	-2.2	19.3	0.0	148.7	-0.2	12.9	-1.0	18.8	-0.1
平成28年	152.7	0.0	13.0	0.2	19.2	-0.1	148.5	-0.1	12.7	-1.7	18.8	0.0
平成29年	153.3	0.4	13.2	1.1	19.1	-0.1	148.4	-0.1	12.7	-0.1	18.7	-0.1
平成30年	154.3	0.7	13.9	5.9	19.0	-0.1	147.4	-0.7	12.5	-1.1	18.6	-0.1
令和元年	148.6	-3.7	13.2	-4.9	18.6	-0.4	144.5	-2.0	12.4	-1.0	18.2	-0.4

（注）「（1）事業所規模5人以上」の（注）参照

3 雇用

(1) 事業所規模5人以上

令和元年の調査産業計における平均月間推計常用労働者数は、前年比 0.1%減の 733,859人であった。

また、常用労働者に占めるパートタイム労働者比率は 28.7%であった。

常用労働者の推移（5人以上）

（指数：平成27年＝100）

区分	群馬県				全国			
	推計常用労働者数	常用雇用指数	対前年度増減率	パートタイム労働者比率	推計常用労働者数	常用雇用指数	対前年度増減率	パートタイム労働者比率
	人			%	千人			%
平成27年	705,696	100.0	0.5	29.0	47,786	100.0	2.1	30.4
平成28年	709,374	100.5	0.5	29.0	48,777	102.0	2.1	30.6
平成29年	710,152	100.6	0.1	28.4	50,034	104.7	2.5	30.7
平成30年	734,461	102.9	2.3	27.3	49,813	105.8	1.1	30.9
令和元年	733,859	102.8	-0.1	28.7	50,786	107.9	2.0	31.5

（注）指数は基準年を平成27年=100とする。

また、増減率は指数により算出しているため、実数による比較とは一致しない。

(2) 事業所規模30人以上

令和元年の調査産業計における平均月間推計常用労働者数は、前年比 1.0%減の 444,966人であった。

また、常用労働者に占めるパートタイム労働者比率は 24.6%であった。

常用労働者の推移（30人以上）

（指数：平成27年＝100）

区分	群馬県				全国			
	推計常用労働者数	常用雇用指数	対前年度増減率	パートタイム労働者比率	推計常用労働者数	常用雇用指数	対前年度増減率	パートタイム労働者比率
	人			%	千人			%
平成27年	429,074	100.0	0.4	25.3	27,547	100.0	1.1	25.4
平成28年	431,249	100.5	0.5	24.8	27,801	100.9	0.9	25.2
平成29年	434,997	101.4	0.9	23.7	28,191	102.3	1.4	25.1
平成30年	449,124	104.6	3.2	22.6	29,163	102.7	0.4	25.1
令和元年	444,966	103.6	-1.0	24.6	29,513	104.0	1.3	25.6

（注）「（1）事業所規模5人以上」の（注）参照

統計表

第1表 産業別常用労働者の賃金

(5人以上)

(指数：平成27年=100)

産 業	現金給与総額			きまって支給する給与			特別に支払われた給与	
	金額	指数	対前年 増減率	金 額	指数	対前年 増減率	金 額	対前年 増減差
	円		%	円		%	円	円
TL 調査産業計	300,809	101.5	-4.3	250,947	101.3	-3.8	49,862	-3,795
D 建設業	408,839	113.6	4.9	330,787	108.5	2.3	78,052	10,882
E 製造業	361,462	106.5	-3.4	292,297	104.5	-2.2	69,165	-6,944
F 電気・ガス ・熱供給・水道業	501,235	114.9	-4.0	373,214	91.3	-21.2	128,021	81,705
G 情報通信業	332,427	76.0	5.8	294,172	80.3	11.4	38,255	-10,824
H 運輸業, 郵便業	329,665	95.7	0.2	284,667	96.8	-3.3	44,998	10,499
I 卸売業, 小売業	238,769	105.2	-14.2	207,289	107.5	-11.7	31,480	-11,821
J 金融業, 保険業	390,971	100.9	-5.6	315,013	103.4	-2.4	75,958	-15,364
L 学術研究, 専門・技術 サービス業	436,731	104.1	-12.2	336,063	101.8	-8.0	100,668	-29,619
M 宿泊業, 飲食サービス 業	115,058	81.9	-2.8	111,597	85.4	-2.7	3,461	-208
N 生活関連サービス, 娯楽業	197,491	108.7	-0.6	178,374	104.3	-4.0	19,117	6,710
O 教育, 学習支援業	316,322	79.6	-13.4	252,984	83.1	-12.2	63,338	-13,319
P 医療, 福祉	303,042	102.0	5.4	256,127	102.4	4.8	46,915	3,723
Q 複合サービス事業	359,737	109.8	2.7	280,372	110.5	5.1	79,365	-2,941
R サービス業 (他に分類されないもの)	221,217	98.3	-8.3	198,496	100.2	-8.2	22,721	-1,931

(30人以上)

(指数：平成27年=100)

産 業	現金給与総額			きまって支給する給与			特別に支払われた給与	
	金額	指数	対前年 増減率	金 額	指数	対前年 増減率	金 額	対前年 増減差
	円		%	円		%	円	円
TL 調査産業計	325,373	97.8	-5.4	268,399	98.5	-4.5	56,974	-6,183
D 建設業	391,454	92.4	-12.2	319,547	93.7	-8.2	71,907	-27,484
E 製造業	382,999	105.6	-2.8	305,253	104.7	-1.7	77,746	-6,488
F 電気・ガス ・熱供給・水道業	514,182	88.8	-9.3	381,313	65.8	-31.4	132,869	121,430
G 情報通信業	332,921	68.9	6.3	288,907	72.8	12.5	44,014	-11,626
H 運輸業, 郵便業	328,620	86.3	-3.4	282,531	89.8	-5.2	46,089	4,257
I 卸売業, 小売業	224,951	91.6	-25.0	194,351	93.8	-21.0	30,600	-24,239
J 金融業, 保険業	432,192	104.6	0.3	341,408	107.2	1.9	90,784	-5,456
L 学術研究, 専門・技術 サービス業	458,037	85.9	-21.3	349,905	87.6	-15.5	108,132	-59,456
M 宿泊業, 飲食サービス 業	132,460	93.7	-12.0	127,590	94.8	-11.2	4,870	-2,030
N 生活関連サービス, 娯楽業	192,022	105.8	-14.3	172,254	100.4	-14.3	19,768	-2,837
O 教育, 学習支援業	318,558	67.5	-15.5	257,553	72.3	-13.9	61,005	-16,384
P 医療, 福祉	342,944	103.1	7.2	288,971	102.7	5.4	53,973	8,034
Q 複合サービス事業	351,373	109.5	1.0	280,769	113.7	3.6	70,604	-7,051
R サービス業 (他に分類されないもの)	199,752	97.6	-5.9	185,867	100.8	-5.9	13,885	-1,063

第2表 産業別常用労働者の労働時間数、出勤日数及び雇用

(5人以上)

(指数：平成27年=100)

産 業	総実労働時間			所定外労働時間			出勤日数	雇 用		
	時間	指数	対前年 増減率	時間	指数	対前年 増減率		日数	常用労働者数	指数
	時間		%	時間		%	日	人		%
TL 調査産業計	144.8	97.9	-2.7	11.5	101.9	-1.2	18.5	733,859	102.8	-0.1
D 建設業	167.9	101.4	-0.5	13.5	110.9	31.2	20.5	34,275	112.1	4.4
E 製造業	162.0	100.2	-1.7	15.7	104.7	-6.7	19.2	204,815	106.4	-0.5
F 電気・ガス ・熱供給・水道業	146.8	92.5	-1.9	8.1	74.6	-9.9	18.6	2,901	118.2	-20.4
G 情報通信業	153.1	89.4	-2.1	9.3	41.2	-10.4	18.4	6,756	94.6	-3.2
H 運輸業, 郵便業	189.9	102.6	-2.7	38.1	119.3	1.4	20.3	42,808	99.7	2.2
I 卸売業, 小売業	132.1	98.5	-4.8	7.3	96.7	14.0	18.1	128,810	103.5	-1.9
J 金融業, 保険業	136.9	96.1	-4.6	7.3	72.8	-17.9	18.3	17,346	100.4	4.5
L 学術研究, 専門・技術サービス業	143.3	94.5	-7.8	9.0	77.6	-34.0	18.3	16,094	101.7	-1.7
M 宿泊業, 飲食サービス業	93.3	84.7	-4.6	4.3	64.6	-32.4	15.2	47,208	95.6	-0.4
N 生活関連サービス, 娯楽業	131.1	96.4	-4.1	7.4	148.2	13.0	18.0	20,302	89.3	-2.4
O 教育, 学習支援業	133.6	98.4	-3.1	5.1	62.2	45.0	17.5	40,989	102.9	2.2
P 医療, 福祉	133.9	96.5	0.2	5.3	151.4	15.2	18.3	109,297	103.3	1.0
Q 複合サービス事業	149.4	100.7	-1.9	8.8	304.6	67.5	18.8	6,863	107.6	2.5
R サービス業 (他に分類されないもの)	142.3	97.8	-5.5	12.5	124.9	-9.6	18.8	49,983	97.9	-1.1

(30人以上)

(指数：平成27年=100)

産 業	総実労働時間			所定外労働時間			出勤日数	雇 用		
	時間	指数	対前年 増減率	時間	指数	対前年 増減率		日数	常用労働者数	指数
	時間		%	時間		%	日	人		%
TL 調査産業計	148.6	97.4	-3.7	13.2	101.9	-4.9	18.6	444,966	103.6	-1.0
D 建設業	166.5	98.2	-0.2	16.6	131.1	61.7	19.9	11,641	131.3	11.6
E 製造業	163.6	100.5	-2.0	17.2	104.7	-6.0	19.0	164,206	108.3	-1.5
F 電気・ガス ・熱供給・水道業	144.2	95.1	-2.8	7.4	61.2	-21.2	18.4	2,224	210.2	-2.5
G 情報通信業	149.4	89.6	-3.1	11.9	54.9	-4.0	17.9	4,230	88.1	-3.7
H 運輸業, 郵便業	184.0	102.6	-5.9	36.6	119.2	-9.4	20.1	28,481	96.4	0.5
I 卸売業, 小売業	132.7	98.7	-5.2	8.2	123.9	7.1	18.3	49,238	96.5	-5.2
J 金融業, 保険業	138.5	97.7	-0.5	8.6	75.7	15.7	18.2	7,829	94.7	1.9
L 学術研究, 専門・技術サービス業	140.5	88.8	-9.8	8.2	54.8	-45.2	18.0	9,983	103.7	-1.2
M 宿泊業, 飲食サービス業	103.6	85.6	-12.0	6.5	48.2	-32.1	15.7	16,779	91.0	-9.9
N 生活関連サービス, 娯楽業	117.3	85.4	-11.8	3.8	86.2	-8.8	17.1	10,088	97.6	0.5
O 教育, 学習支援業	126.1	85.5	-8.7	2.5	22.4	-10.8	16.8	27,107	103.8	3.8
P 医療, 福祉	137.9	93.3	-2.5	6.3	157.5	10.8	18.7	72,787	106.1	2.0
Q 複合サービス事業	152.8	100.8	-0.3	13.7	458.1	71.4	19.2	3,844	106.0	0.5
R サービス業 (他に分類されないもの)	141.8	100.4	-3.6	13.9	118.1	-8.0	18.8	35,077	98.1	-1.8

第3-1表 産業別及び性別常用労働者1人平均月間給与額（5人以上）

（単位：円）

産 業	現金給与総額			きまって支給する給与				特別に		支払われた給与
								所定内	超過労	
	男	女	計	男	女	計	給 与	働給与	計	
TL 調 査 産 業 計	375,184	202,748	300,809	309,366	173,923	250,947	228,751	22,196	49,862	
D 建 設 業	432,430	265,113	408,839	348,720	221,532	330,787	300,859	29,928	78,052	
E 製 造 業	413,170	211,527	361,462	331,131	179,690	292,297	258,578	33,719	69,165	
09,10 食料品・たばこ	338,019	169,650	261,906	287,347	152,033	226,177	205,177	21,000	35,729	
11 織 維 工 業	306,240	152,315	218,196	279,480	145,478	202,832	189,051	13,781	15,364	
12 木 材 ・ 木 製 品	271,096	172,481	249,884	244,955	165,956	227,962	223,797	4,165	21,922	
13 家 具 ・ 装 備 品	322,982	215,632	299,948	277,685	185,828	257,975	235,763	22,212	41,973	
14 パ ル プ ・ 紙	363,483	211,564	310,420	294,129	176,829	253,158	245,925	7,233	57,262	
15 印 刷 ・ 同 関 連 業	401,982	167,772	312,752	360,735	153,130	281,641	241,912	39,729	31,111	
16 化 学、石 油 ・ 石 炭	483,820	236,649	407,127	363,771	191,974	310,465	278,368	32,097	96,662	
18 プ ラ ス チ ッ ク 製 品	361,217	207,386	322,346	326,190	191,908	292,259	255,419	36,840	30,087	
19 ゴ ム 製 品	346,482	238,703	313,177	271,749	186,908	245,532	221,968	23,564	67,645	
21 窯 業 ・ 土 石 製 品	393,063	196,750	347,768	323,102	168,688	287,474	252,169	35,305	60,294	
22 鉄 鋼 業	453,351	306,300	441,740	325,823	239,054	318,972	278,198	40,774	122,768	
23 非 鉄 金 属 製 造 業	430,997	200,004	372,907	341,140	168,187	297,646	268,283	29,363	75,261	
24 金 属 製 品 製 造 業	359,475	200,495	324,420	302,837	169,349	273,403	230,625	42,778	51,017	
25 は ん 用 機 械 器 具	472,954	211,253	399,092	356,187	171,756	304,134	279,565	24,569	94,958	
26 生 産 用 機 械 器 具	351,101	259,663	334,068	287,045	224,079	275,316	251,874	23,442	58,752	
27 業 務 用 機 械 器 具	421,890	192,835	349,986	322,549	161,855	272,104	247,488	24,616	77,882	
28 電 子 ・ デ バ イ ス	561,679	260,295	484,293	425,737	208,327	369,913	338,484	31,429	114,380	
29 電 気 機 械 器 具	446,528	263,610	403,188	346,031	209,596	313,705	287,731	25,974	89,483	
30 情 報 通 信 機 械 器 具	419,192	204,406	370,542	345,836	178,809	308,004	277,020	30,984	62,538	
31 輸 送 用 機 械 器 具	440,345	290,179	425,036	345,925	229,817	334,088	281,513	52,575	90,948	
32,20 そ の 他 の 製 造 業	413,945	225,552	345,061	323,049	184,007	272,210	250,857	21,353	72,851	
F 電 気 ・ ガ ス ・ 熱 供 給 ・ 水 道 業	534,481	317,317	501,235	396,869	242,350	373,214	353,664	19,550	128,021	
G 情 報 通 信 業	389,051	203,917	332,427	345,445	177,808	294,172	276,426	17,746	38,255	
H 運 輸 業、郵 便 業	358,252	187,867	329,665	308,638	165,764	284,667	222,193	62,474	44,998	
I 卸 売 業、小 売 業	321,059	148,062	238,769	272,818	135,057	207,289	196,207	11,082	31,480	
1 卸 売 業	414,878	242,618	362,893	350,118	209,932	307,812	289,045	18,767	55,081	
2 小 売 業	273,567	130,036	196,868	233,689	120,783	173,355	164,867	8,488	23,513	
J 金 融 業、保 険 業	542,496	305,692	390,971	418,241	256,916	315,013	300,343	14,670	75,958	
L 学 術 研 究、専 門 ・ 技 術 サ ー ビ ス 業	496,098	297,361	436,731	380,929	230,735	336,063	312,992	23,071	100,668	
M 宿 泊 業、飲 食 サ ー ビ ス 業	153,433	91,008	115,058	148,241	88,632	111,597	104,952	6,645	3,461	
75 宿 泊 業	233,400	106,506	155,384	229,800	100,985	150,603	140,856	9,747	4,781	
S M 一 括 分	136,507	87,726	106,520	130,977	86,016	103,339	97,351	5,988	3,181	
N 生 活 関 連 サ ー ビ ス 業、										
80 娛 楽 業	287,620	144,113	197,491	249,301	136,368	178,374	162,954	15,420	19,117	
80 娛 楽 業	241,851	153,478	182,020	211,628	139,278	162,645	153,131	9,514	19,375	
O 教 育、学 習 支 援 業	399,169	268,485	316,322	321,217	213,585	252,984	248,173	4,811	63,338	
P 医 療、福 祉	432,754	255,926	303,042	371,899	214,075	256,127	242,055	14,072	46,915	
83 医 療 業	516,721	296,843	364,059	456,738	245,896	310,350	289,195	21,155	53,709	
S P 一 括 分	329,381	221,733	246,502	267,452	187,484	205,884	198,376	7,508	40,618	
Q 複 合 サ ー ビ ス 事 業	438,531	259,498	359,737	338,355	206,608	280,372	265,986	14,386	79,365	
R サ ー ビ ス 業										
(他に分類されないもの)	268,261	148,854	221,217	237,022	139,236	198,496	179,127	19,369	22,721	
91 職 業 紹 介 ・ 派 遣 業	259,580	158,827	213,255	240,826	154,262	201,025	179,808	21,217	12,230	
92 他 の 事 業 サ ー ビ ス	200,242	119,130	167,023	187,718	112,271	156,819	138,744	18,075	10,204	
S R 一 括 分	384,528	212,877	340,159	309,565	180,353	276,166	257,210	18,956	63,993	

(注)「M一括分」はM76、77を、「P一括分」はP84、85を、「R一括分」はR88、89、90、93、94、95をまとめて算定したものである。

また、一は対象となる事業所がない、Xは対象事業所が僅少のため、秘密保持上公表を控えたものである。

第3-2表 産業別及び性別常用労働者1人平均月間給与額（30人以上）

（単位：円）

産 業	現金給与総額			きまって支給する給与					特別に 支払わ れた給与
				所定内 給 与			超過労 働給与		
	男	女	計	男	女	計	計	計	
TL 調査産業計	398,217	218,806	325,373	324,866	185,790	268,399	240,564	27,835	56,974
D 建設業	409,673	232,850	391,454	334,112	192,758	319,547	292,134	27,413	71,907
E 製造業	431,162	226,244	382,999	340,907	189,211	305,253	266,485	38,768	77,746
09,10 食料品・たばこ	341,589	176,907	268,790	289,851	158,118	231,617	208,345	23,272	37,173
11 繊維工業	332,404	253,716	300,397	301,089	230,097	272,212	249,387	22,825	28,185
12 木材・木製品	305,728	208,378	293,280	264,953	181,790	254,319	240,177	14,142	38,961
13 家具・装備品	371,780	324,341	362,148	314,882	263,511	304,452	274,175	30,277	57,696
14 パルプ・紙	436,799	236,784	371,140	341,918	184,588	290,271	280,057	10,214	80,869
15 印刷・同関連業	426,835	283,688	394,137	377,643	247,232	347,854	292,318	55,536	46,283
16 化学、石油・石炭	485,969	235,982	404,886	357,605	190,356	303,358	274,437	28,921	101,528
18 プラスチック製品	376,855	212,870	333,404	341,331	198,977	303,611	262,756	40,855	29,793
19 ゴム製品	346,482	238,703	313,177	271,749	186,908	245,532	221,968	23,564	67,645
21 窯業・土石製品	459,316	241,258	408,848	369,452	205,075	331,408	278,053	53,355	77,440
22 鉄鋼業	485,748	334,334	477,310	346,313	247,101	340,784	287,001	53,783	136,526
23 非鉄金属製造業	436,591	215,373	385,149	345,127	180,963	306,952	276,173	30,779	78,197
24 金属製品製造業	394,597	231,843	371,480	325,669	192,801	306,797	242,334	64,463	64,683
25 はん用機械器具	438,359	205,165	374,635	322,917	162,191	278,996	252,238	26,758	95,639
26 生産用機械器具	379,564	282,557	372,191	297,516	235,585	292,809	256,539	36,270	79,382
27 業務用機械器具	448,757	188,505	367,894	339,430	160,358	283,791	254,493	29,298	84,103
28 電子・デバイス	584,858	285,728	513,324	436,868	223,930	385,946	351,053	34,893	127,378
29 電気機械器具	461,532	277,124	418,746	353,990	217,310	322,278	296,691	25,587	96,468
30 情報通信機械器具	434,596	224,472	390,543	357,266	194,684	323,180	290,829	32,351	67,363
31 輸送用機械器具	447,162	300,722	433,105	349,910	234,766	338,857	283,273	55,584	94,248
32,20 その他の製造業	490,194	243,690	398,238	372,137	196,961	306,789	279,467	27,322	91,449
F 電気・ガス ・熱供給・水道業	547,676	328,710	514,182	404,967	250,333	381,313	363,547	17,766	132,869
G 情報通信業	401,762	201,996	332,921	349,251	174,141	288,907	265,629	23,278	44,014
H 運輸業、郵便業	368,000	174,343	328,620	314,159	158,623	282,531	212,140	70,391	46,089
I 卸売業、小売業	323,170	145,309	224,951	269,890	133,100	194,351	182,999	11,352	30,600
1 卸売業	458,494	307,716	417,914	372,818	252,114	340,332	314,176	26,156	77,582
2 小売業	241,508	124,749	167,124	207,777	118,033	150,604	143,689	6,915	16,520
J 金融業、保険業	609,127	327,092	432,192	464,864	268,075	341,408	323,969	17,439	90,784
L 学術研究、専門・ 技術サービス業	525,126	305,840	458,037	399,728	236,876	349,905	328,230	21,675	108,132
M 宿泊業、飲食サービス業	168,603	104,625	132,460	161,906	101,162	127,590	117,818	9,772	4,870
75 宿泊業	251,955	146,441	199,906	248,484	136,232	193,111	175,777	17,334	6,795
S M 一括分	130,565	91,784	107,635	122,396	90,393	103,473	96,485	6,988	4,162
N 生活関連サービス業、 娯楽業	266,991	146,821	192,022	238,496	132,315	172,254	157,952	14,302	19,768
80 娯楽業	290,140	207,462	243,083	249,187	178,156	208,759	193,196	15,563	34,324
O 教育、学習支援業	401,321	263,276	318,558	326,489	211,507	257,553	252,921	4,632	61,005
P 医療、福祉	478,971	281,084	342,944	411,679	233,168	288,971	270,598	18,373	53,973
83 医療業	544,084	331,441	407,674	479,309	268,872	344,314	317,556	26,758	63,360
S P 一括分	369,782	228,721	265,024	298,269	196,042	222,351	214,071	8,280	42,673
Q 複合サービス事業	412,545	226,470	351,373	327,741	184,860	280,769	257,596	23,173	70,604
R サービス業 (他に分類されないもの)	239,961	140,289	199,752	220,380	134,827	185,867	163,922	21,945	13,885
91 職業紹介・派遣業	252,485	174,888	221,576	236,903	171,295	210,770	186,300	24,470	10,806
92 他の事業サービス	182,304	111,007	149,586	172,967	105,803	142,146	122,303	19,843	7,440
S R 一括分	392,079	216,021	368,950	326,257	180,505	307,110	285,258	21,852	61,840

（注）「M一括分」はM76、77を、「P一括分」はP84、85を、「R一括分」はR88、89、90、93、94、95をまとめて算定したものである。

また、一は対象となる事業所がない、Xは対象事業所が僅少のため、秘密保持上公表を控えたものである。

第4-1表 産業別及び性別常用労働者1人平均月間労働時間及び推計労働者数（5人以上）

(単位：時間、日、人、%)

産 業	総実労働時間			所定外労働時間			出勤日数			常用労働者数			パート タイム 労働者 比率
	男	女	計	男	女	計	男	女	計	男	女	計	
TL 調査産業計	160.9	123.7	144.8	16.6	4.9	11.5	19.1	17.8	18.5	417,394	316,465	733,859	28.7
D 建設業	171.6	145.4	167.9	15.2	3.2	13.5	20.7	19.6	20.5	29,429	4,845	34,275	4.0
E 製造業	169.5	140.1	162.0	18.4	7.9	15.7	19.4	18.5	19.2	152,334	52,481	204,815	13.8
09,10 食料品・たばこ	161.9	134.4	149.6	15.4	9.1	12.6	19.4	18.4	18.9	18,070	14,904	32,973	33.9
11 繊維工業	167.8	136.7	150.0	11.6	6.2	8.5	19.8	18.4	19.0	1,849	2,468	4,317	17.3
12 木材・木製品	166.2	151.7	163.1	3.6	2.1	3.3	21.0	20.2	20.8	1,224	336	1,560	3.2
13 家具・装備品	167.8	135.3	160.9	13.5	4.9	11.7	20.2	17.9	19.7	1,487	406	1,894	10.7
14 パルプ・紙	169.4	150.1	162.6	7.4	1.0	5.1	20.3	19.1	19.9	1,707	915	2,623	4.7
15 印刷・同関連業	177.9	123.8	157.3	31.5	8.2	22.6	18.9	18.1	18.6	1,338	820	2,159	30.0
16 化学、石油・石炭	163.9	132.4	154.1	15.9	8.1	13.5	19.4	17.0	18.6	7,571	3,402	10,973	21.3
18 プラスチック製品	177.3	154.1	171.4	22.3	12.6	19.8	20.1	19.0	19.8	12,765	4,321	17,085	12.0
19 ゴム製品	173.5	164.3	170.6	13.8	7.1	11.7	19.8	19.7	19.8	1,010	453	1,462	0.4
21 窯業・土石製品	176.1	145.3	169.0	19.9	7.8	17.1	20.5	18.6	20.1	2,366	708	3,074	8.6
22 鉄鋼業	170.8	146.5	168.9	14.5	1.9	13.5	19.7	20.0	19.7	3,680	315	3,995	5.1
23 非鉄金属製造業	165.7	131.1	157.0	14.3	4.2	11.8	19.3	17.8	18.9	1,893	626	2,518	10.3
24 金属製品製造業	185.9	136.2	174.9	30.7	5.5	25.1	20.5	18.6	20.1	11,024	3,114	14,139	13.9
25 はん用機械器具	160.3	127.2	150.9	11.9	6.9	10.5	19.4	18.6	19.2	7,658	2,997	10,654	14.8
26 生産用機械器具	165.8	147.5	162.4	19.8	10.2	18.0	18.9	19.1	18.9	7,945	1,804	9,748	10.2
27 業務用機械器具	170.4	134.3	159.0	15.1	4.8	11.8	19.8	18.7	19.4	3,780	1,725	5,505	22.1
28 電子・デバイス	168.5	149.6	163.7	16.6	8.6	14.6	18.4	18.3	18.4	6,982	2,415	9,396	8.6
29 電気機械器具	169.8	143.4	163.6	16.1	5.5	13.6	19.1	18.6	19.0	11,641	3,619	15,262	6.7
30 情報通信機械器具	168.6	139.8	162.0	16.3	7.5	14.3	19.0	18.3	18.9	2,694	790	3,485	12.8
31 輸送用機械器具	169.6	153.0	167.9	19.8	8.9	18.7	19.1	18.5	19.0	43,144	4,905	48,048	3.9
32,20 その他の製造業	163.7	139.8	154.9	11.3	4.6	8.8	20.0	18.8	19.6	2,507	1,436	3,944	12.3
F 電気・ガス ・熱供給・水道業	149.5	131.6	146.8	8.8	4.0	8.1	18.8	17.8	18.6	2,456	444	2,901	11.1
G 情報通信業	162.9	130.7	153.1	11.3	4.6	9.3	18.9	17.2	18.4	4,690	2,065	6,756	10.7
H 運輸業、郵便業	200.9	135.8	189.9	44.1	8.6	38.1	20.6	18.4	20.3	35,637	7,171	42,808	14.5
I 卸売業、小売業	149.6	113.0	132.1	10.9	3.4	7.3	18.7	17.4	18.1	67,604	61,207	128,810	47.9
1 卸売業	165.1	142.0	158.1	12.3	6.0	10.4	20.0	19.0	19.7	22,710	9,810	32,520	13.8
2 小売業	141.7	107.4	123.4	10.2	2.9	6.3	18.1	17.1	17.5	44,893	51,397	96,292	59.4
J 金融業、保険業	150.1	129.5	136.9	11.8	4.8	7.3	18.8	18.1	18.3	6,252	11,094	17,346	9.3
L 学術研究、専門・ 技術サービス業	150.6	126.3	143.3	10.6	5.2	9.0	18.5	17.6	18.3	11,270	4,824	16,094	16.2
M 宿泊業、飲食サービス業	107.5	84.3	93.3	6.9	2.6	4.3	15.4	15.1	15.2	18,175	29,035	47,208	79.1
75 宿泊業	157.9	94.6	119.0	9.4	4.6	6.5	20.1	18.1	18.9	3,181	5,060	8,242	54.4
S M 一括分	96.8	82.2	87.8	6.4	2.2	3.8	14.4	14.5	14.4	14,993	23,974	38,966	84.5
N 生活関連サービス業、 娯楽業	158.4	114.8	131.1	15.2	2.7	7.4	19.1	17.3	18.0	7,551	12,751	20,302	52.7
80 娯楽業	130.3	108.8	115.8	5.0	1.7	2.8	17.4	16.9	17.0	3,221	6,707	9,928	65.2
O 教育、学習支援業	135.0	132.9	133.6	5.0	5.2	5.1	17.1	17.7	17.5	15,013	25,976	40,989	25.5
P 医療、福祉	142.1	130.9	133.9	7.1	4.6	5.3	18.1	18.4	18.3	29,160	80,137	109,297	30.2
83 医療業	138.9	136.4	137.1	7.7	5.6	6.2	17.8	18.5	18.3	16,051	36,479	52,530	22.8
S P 一括分	146.1	126.4	130.9	6.4	3.8	4.4	18.5	18.3	18.3	13,109	43,658	56,767	37.1
Q 複合サービス事業	157.6	138.9	149.4	11.6	5.2	8.8	19.2	18.3	18.8	3,832	3,030	6,863	19.9
R サービス業 (他に分類されないもの)	157.9	118.3	142.3	17.0	5.6	12.5	19.3	18.0	18.8	30,275	19,707	49,983	25.1
91 職業紹介・派遣業	160.5	125.8	144.6	16.6	5.9	11.7	18.8	18.0	18.4	9,420	8,045	17,465	16.7
92 他のサービス業	152.1	105.8	133.2	18.5	6.0	13.4	19.5	17.7	18.8	12,708	8,820	21,528	38.2
S R 一括分	163.8	135.6	156.5	15.1	3.5	12.1	19.7	18.9	19.5	8,147	2,843	10,992	12.8

(注)「M一括分」はM76、77を、「P一括分」はP84、85を、「R一括分」はR88、89、90、93、94、95をまとめて算定したものである。

また、-は対象となる事業所がない、Xは対象事業所が僅少のため、秘密保持上公表を控えたものである。

第4-2表 産業別及び性別常用労働者1人平均月間労働時間及び推計労働者数（30人以上）

(単位：時間、日、人、%)

産 業	総実労働時間			所定外労働時間			出勤日数			常用労働者数			パート タイム 労働者 比率
	男	女	計	男	女	計	男	女	計	男	女	計	
TL 調査産業計	162.9	127.7	148.6	18.3	5.8	13.2	19.0	18.0	18.6	264,319	180,646	444,966	24.6
D 建設業	170.0	136.1	166.5	18.1	3.5	16.6	20.1	18.2	19.9	10,436	1,206	11,641	6.0
E 製造業	169.9	142.9	163.6	19.6	9.1	17.2	19.2	18.4	19.0	125,620	38,587	164,206	11.8
09,10 食料品・たばこ	163.6	137.6	152.1	16.8	10.2	13.9	19.3	18.5	18.9	15,635	12,394	28,029	32.5
11 繊維工業	163.5	159.5	161.8	14.9	9.3	12.6	18.4	19.0	18.6	1,040	717	1,755	7.3
12 木材・木製品	171.3	134.2	166.5	10.8	5.8	10.1	20.7	17.8	20.3	251	36	288	13.0
13 家具・装備品	169.3	152.7	165.9	15.2	9.4	14.0	19.9	18.6	19.6	692	177	869	10.3
14 パルプ・紙	172.1	145.5	163.4	10.1	1.5	7.3	20.3	18.8	19.8	1,247	608	1,856	6.7
15 印刷・同関連業	179.7	165.2	176.4	33.5	18.9	30.2	18.4	19.0	18.5	1,050	309	1,360	6.4
16 化学、石油・石炭	159.0	129.9	149.6	13.6	7.4	11.6	19.1	16.8	18.4	6,612	3,170	9,782	23.4
18 プラスチック製品	183.2	162.0	177.5	25.5	16.2	23.0	20.3	19.1	20.0	9,075	3,271	12,347	10.2
19 ゴム製品	173.5	164.3	170.6	13.8	7.1	11.7	19.8	19.7	19.8	1,010	453	1,462	0.4
21 窯業・土石製品	176.5	153.5	171.2	24.8	12.6	22.0	19.5	17.8	19.1	1,011	305	1,316	2.4
22 鉄鋼業	178.8	149.0	177.2	18.5	3.7	17.7	19.9	19.3	19.9	2,770	163	2,933	1.7
23 非鉄金属製造業	165.3	141.4	159.8	14.4	4.8	12.2	19.2	18.5	19.1	1,840	556	2,396	8.2
24 金属製品製造業	191.9	149.1	185.9	38.8	10.3	34.8	20.3	19.5	20.2	7,311	1,213	8,524	4.3
25 はん用機械器具	157.8	114.3	145.8	13.3	5.0	11.0	18.9	17.9	18.6	6,382	2,386	8,769	17.1
26 生産用機械器具	164.7	151.6	163.6	20.3	8.1	19.3	18.9	19.1	18.9	5,234	431	5,665	2.5
27 業務用機械器具	171.4	135.1	160.1	17.4	5.5	13.7	19.6	18.8	19.4	3,040	1,369	4,408	20.9
28 電子・デバイス	168.7	148.5	164.0	18.2	8.4	15.9	18.2	18.0	18.2	6,323	1,991	8,313	5.9
29 電気機械器具	168.4	146.6	163.4	15.1	6.0	13.0	18.9	18.6	18.8	10,305	3,113	13,418	5.0
30 情報通信機械器具	167.7	147.0	163.4	16.1	8.5	14.5	19.0	18.7	19.0	2,555	679	3,235	7.3
31 輸送用機械器具	169.8	154.0	168.3	20.4	9.5	19.4	19.0	18.4	18.9	40,695	4,328	45,024	3.3
32,20 その他の製造業	165.6	148.1	159.1	12.6	6.1	10.2	19.9	19.2	19.6	1,542	916	2,457	6.6
F 電気・ガス ・熱供給・水道業	147.0	129.1	144.2	7.9	4.7	7.4	18.5	17.4	18.4	1,883	340	2,224	8.4
G 情報通信業	163.3	122.9	149.4	14.8	6.3	11.9	18.9	16.2	17.9	2,774	1,456	4,230	13.9
H 運輸業、郵便業	198.0	129.1	184.0	43.7	8.9	36.6	20.7	17.9	20.1	22,700	5,781	28,481	18.7
I 卸売業、小売業	153.3	116.0	132.7	14.0	3.4	8.2	18.8	17.9	18.3	22,068	27,171	49,238	52.4
1 卸売業	168.4	155.3	164.8	15.2	9.7	13.7	19.8	19.4	19.6	8,302	3,061	11,362	5.5
2 小売業	144.2	111.0	123.1	13.3	2.6	6.5	18.3	17.7	17.9	13,766	24,110	37,876	66.4
J 金融業、保険業	152.9	129.9	138.5	13.2	5.8	8.6	18.9	17.8	18.2	2,918	4,910	7,829	9.0
L 学術研究、専門・ 技術サービス業	147.9	123.7	140.5	9.6	5.2	8.2	18.3	17.3	18.0	6,915	3,067	9,983	18.8
M 宿泊業、飲食サービス業	115.8	94.2	103.6	8.3	5.1	6.5	16.2	15.3	15.7	7,298	9,481	16,779	75.0
75 宿泊業	161.1	121.3	141.4	12.8	10.0	11.4	20.1	17.1	18.6	2,297	2,226	4,524	40.5
S M 一括分	95.2	85.9	89.7	6.2	3.6	4.7	14.5	14.8	14.6	5,001	7,254	12,255	88.3
N 生活関連サービス業、 娯楽業	141.7	102.7	117.3	7.0	1.9	3.8	18.5	16.3	17.1	3,787	6,300	10,088	59.2
80 娯楽業	144.2	116.3	128.3	5.9	2.1	3.7	18.5	16.1	17.1	2,332	3,077	5,409	41.3
O 教育、学習支援業	127.6	125.0	126.1	1.7	3.0	2.5	16.4	17.1	16.8	10,868	16,239	27,107	28.2
P 医療、福祉	146.1	134.2	137.9	7.7	5.7	6.3	18.4	18.8	18.7	22,769	50,017	72,787	24.9
83 医療業	143.3	144.8	144.3	8.1	6.5	7.1	18.4	19.0	18.8	14,246	25,493	39,737	14.5
S P 一括分	150.8	123.2	130.3	7.1	4.8	5.4	18.6	18.6	18.6	8,524	24,526	33,050	37.2
Q 複合サービス事業	161.5	135.1	152.8	16.4	8.3	13.7	19.2	19.2	19.2	2,579	1,265	3,844	16.9
R サービス業 (他に分類されないもの)	155.0	122.4	141.8	18.8	6.8	13.9	19.1	18.2	18.8	20,915	14,162	35,077	26.4
91 職業紹介・派遣業	160.7	145.2	154.5	16.9	8.1	13.4	18.8	18.5	18.6	8,703	5,780	14,484	6.5
92 他のサービス業	148.5	104.8	128.5	21.7	5.9	14.5	19.5	17.9	18.8	9,375	7,954	17,328	45.2
S R 一括分	158.9	140.4	156.5	14.9	4.9	13.6	19.2	18.9	19.2	2,836	428	3,264	15.0

(注)「M一括分」はM76、77を、「P一括分」はP84、85を、「R一括分」はR88、89、90、93、94、95をまとめて算定したものである。

また、-は対象となる事業所がない、Xは対象事業所が僅少のため、秘密保持上公表を控えたものである。

毎月勤労統計調査 地方調査 の説明

1 調査の目的

この調査は、統計法に基づく基幹統計であり、賃金・労働時間及び雇用について、毎月群馬県における変動を明らかにすることを目的としている。

2 調査の対象

この調査は、日本標準産業分類にいう鉱業、採石業、砂利採取業、建設業、製造業、電気・ガス・熱供給・水道業、情報通信業、運輸業、郵便業、卸売業、小売業、金融業、保険業、不動産業、物品賃貸業、学術研究、専門・技術サービス業、宿泊業、飲食サービス業、生活関連サービス業、娯楽業、教育、学習支援業、医療、福祉、複合サービス事業、サービス業(他に分類されないもの)において、常時5人以上の常用労働者を雇用する事業所のうちから抽出された約760事業所について行っている。

3 調査期間

事業所の前月の給与締切日の翌日から、本月の給与締切日までの1か月間。

4 調査事項の定義

(1) 常用労働者

期間を定めずに、又は1か月以上の期間を定めて雇用されている者(事業主又は法人の代表者、無給の家族従事者は除く)。

(2) パートタイム労働者

常用労働者のうち、1日の所定労働時間が一般の労働者よりも短い者または1日の所定労働時間が一般の労働者と同じで1週間の所定労働日数が一般の労働者よりも少ない者。

(3) 現金給与額

賃金、給与、手当、賞与、その他名称の如何を問わず、労働の対価として使用者が労働者に支払うもののうちで、通貨で支払われるものをいう。(所得税、社会保険料、組合費等を差し引く前の総額)

現金給与総額＝「きまって支給する給与」＋「特別に支払われる給与」

ア きまって支給する給与(定期給与)

労働協約、就業規則等において、あらかじめ定められている支給条件、算定方法により算定され支給される給与。

[例] 基本給(月給、日給、時給)、家族手当、精勤手当、職務手当、特殊作業手当、宿日直手当、超過勤務手当、休日出勤手当、通勤手当、有給休暇手当、休業手当等。

イ 特別に支払われた給与(特別給与)

現金給与のうちで、きまって支給する給与以外のすべてのものをいう。

[例] 夏・冬の賞与、期末手当等の一時金、3か月を超える期間で算定される給与。

ウ 所定内給与

「所定内給与」＝「きまって支給する給与」－「超過労働給与」

(4) 出勤日数

調査期間中に労働者が実際に出勤した日数で、1日のうちで1時間でも就業すれば出勤日となる。

(5) 実労働時間数

調査期間中に労働者が実際に労働した時間で、所定内労働時間と所定外労働時間との合計時間である。

ア 所定内労働時間

事業所の就業規則で定められた正規の始業時刻・終業時刻との間の労働時間の合計時間(休憩時間を除く)となる。

イ 所定外労働時間

早出、残業、臨時の呼出、休日出勤等の労働時間である。

5 調査の結果

この調査の結果は、調査事業主からの報告をもとにして、本県の5人以上規模のすべての事業所に対応するように推計した数値である。したがって、調査結果に若干の標本誤差が含まれている。

6 結果利用上の注意

(1) 指数は、基準年を平成27年＝100とする。

(2) 指数は、平成29年1月分から平成27年基準に更新を行い、過去に遡って指数の改訂をする。

(3) 調査事業所のうち30人以上の抽出方法は、従来2～3年に一度行う総入替え方式から、毎年1月分調査時に行う部分入替え方式に平成30年から変更した。賃金、労働時間指数とその増減率は、総入替え方式のときに行っていた過去に遡った改訂はしない。常用雇用指数とその増減率は、労働者数推計のベンチマークを平成30年1月分確報で更新したことに伴い、平成30年1月分確報発表時に過去に遡って改訂した。詳細は、厚生労働省のWebページに掲載している。

(4) 調査対象事業所が僅少である産業については、機密保持のため表章はしていないが、調査産業計欄では当該産業も含めて算定している。

お問い合わせは・・・

群馬県企画部統計課 経済産業係

〒371-8570 群馬県前橋市大手町一丁目1番1号

TEL:027-226-2410(直通) FAX:027-224-9224

お問い合わせは・・・

群馬県企画部統計課 経済産業係

〒371-8570 群馬県前橋市大手町一丁目1番1号

TEL:027-226-2410(直通)

FAX:027-224-9224

各種統計情報は、「群馬県統計情報提供システム」でもご覧いただけます。

<https://toukei.pref.gunma.jp/>